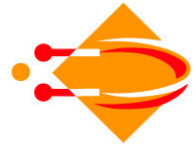


## **Redegørelse fra IT-Universitetet i København**

**Universitetsvaluering 2009**



Redegørelsen er skrevet af:

Jane Andersen  
Malene Fischer de Bruin  
Emil Herskind  
Pia Svejgaard Pedersen  
Mads Svaneklink  
Hanne Sørensen.  
IT-Universitetet i København  
April, 2009

---



## Indholdsfortegnelse

1.	1.	Indledning	5	
	1.1	Om processen bag universitetsevalueringen	5	
	1.2	Redegørelsens hovedkonklusioner	5	
2.	2.	Om IT-Universitetet	6	
	2.1	Historie	6	
	2.2	IT-Universitetets syn på it, uddannelser og forskning	7	
	2.3	Overblik over organisation og kerneforretning	8	
3.	3.	<b>TEMA A: IT-Universitetets placering i det danske universitetslandskab</b>	9	
	3.1	Etablering af et solidt it-miljø	10	
	3.2	Fremadrettede udviklingsmuligheder for IT-Universitetet	<a href="#">11</a>	<a href="#">10</a>
	3.3	IT-Universitetet som fuldskalauniversitet	<a href="#">11</a>	<a href="#">10</a>
	3.4	På vej mod et globalt interaktivt universitet	12	
4.	4.	Opfyldelse af formålene for sammenlægningerne	13	
	4.1	Vækst på uddannelsesområdet	13	
	4.1.1	Bacheloruddannelser i informationsteknologi	13	
	4.1.2	Kandidatuddannelsen i informationsteknologi	14	
	4.1.3	Ph.d.-uddannelsen	14	
	4.1.4	Efteruddannelse på IT-Universitetet: Master- og diplomuddannelse	14	
	4.2	International gennemslagskraft på forskningsområdet	15	
	4.2.1	Rekruttering af forskere	15	
	4.2.2	Publikationer	16	
	4.2.3	Benchmarking	16	
	4.2.4	Deltagelse i EU-projekter	16	
	4.2.5	Andre internationale forskningssamarbejder:	16	
	4.3	Mere innovation og erhvervssamarbejde	17	
	4.3.1	Forskningssamarbejde med offentlige og private virksomheder	17	
	4.3.2	Studerendes samarbejde med erhvervslivet	17	
	4.4	Tiltrækning af flere EU-midler	18	
5.	5.	<b>TEMA B: Medbestemmelse for de ansatte og de studerende</b>	19	
	5.1	IT-Universitetet som institutionel organisation	19	
	5.2	Studerendes og medarbejderes deltagelse i de institutionelle fora	19	
	5.3	Andre kanaler og traditioner	20	
	5.3.1	IT-Universitetets opfølgning på kursusevalueringerne	20	
	5.3.2	Bottom-up-proces om forskningsansøgning, der blev til et forskningsprojekt	20	
	5.4	Studerendes og medarbejderes oplevelse af medbestemmelse	21	
	5.4.1	Studerende	21	
	5.4.2	Medarbejdere	21	
6.	6.	<b>TEMA C: Den frie akademiske debat</b>	22	
	6.1	Rammerne for den fri akademiske debat på IT-Universitetet	22	
	6.2	Konkret eksempel på fri akademisk debat	22	
7.	7.	<b>TEMA D: Forskningsfrihed</b>	23	
	7.1	Akademisk Råds proces	23	
	7.2	Den oplevede forskningsfrihed på IT-Universitetet	23	
	7.3	Udtalelse fra Akademisk Råd om forskningsfrihed	24	
8.	8.	<b>BILAG</b>	26	
	8.1	Bilag 1: om IT-Universitetets faggrupper	26	
	8.1.1	Faculty Groups	26	
	8.1.2	Efficient Computation	26	
	8.1.3	Center for Computer Games Research (CGR)	26	
	8.1.4	Design of Organizational IT (DOIT)	26	
	8.1.5	Innovative Communication (InC)	26	
	8.1.6	Programming, Logic and Semantics (PLS)	26	
	8.1.7	Software Development Group (SDG)	26	
	8.2	Bilag 2: Om IT-Universitetets uddannelser	27	
	8.2.1	Bacheloruddannelser:	27	



8.2.2	Kandidatuddannelsen i informationsteknologi:	27
8.2.3	Masteruddannelsen i informationsteknologi:	27
8.3	Bilag 3: IT-Universitetet som institutionel organisation	27
8.3.1	Studerendes medbestemmelse – de formelle organisatoriske rammer	28
8.3.2	Studerendes medbestemmelse – andre rammer	28
8.3.3	Medarbejderes medbestemmelse – de formelle rammer	29
8.4	Bilag 4	29
8.4.1	Oversigt over Sikkerheds- og Samarbejdsudvalget på IT-Universitetet i København	30
8.4.2	Faglige råd og nævn, hvortil medarbejdere kan vælges	30
8.5	Bilag 4: Se separat bilag med organisationsdiagram	32
8.6	Bilag 5:	32

---



## 1. Indledning

Denne redegørelse fra IT-Universitetet er forfattet af en projektgruppe, som har inddraget studerende samt forskellige medarbejdergrupper og institutionelle organer i skriveprocessen.

IT-Universitetet ønsker åbent og troværdigt at besvare de spørgsmål, som det danske folketings og regeringen ønsker belyst. IT-Universitetet mener, at det er helt afgørende at få afklaret studerende og medarbejders holdninger til redegørelsens hovedområder, der er vigtige og fundamentale temaer for universitetet. IT-Universitetet har derfor valgt en bottom-up proces, der omfatter dialog og debat med studerende, administrativt og videnskabeligt personale, Akademisk Råd samt universitetets sikkerheds- og samarbejdsudvalg.

### 1.1 Om processen bag universitetsevalueringen

Resultatet af processen er denne redegørelse, der er et øjebliksbillede af, hvordan IT-Universitetets studerende, medarbejdere og ledelse oplever forankringen af de regelsæt og aktiviteter, der evalueres inden for det danske universitetsområde.

IT-Universitetet har set universitetsevalueringen som en anledning til at starte en bottom-up proces med høringer af studerende og medarbejdergrupper om emner inden for universitetsevalueringens hovedområder. Der er blevet lagt vægt på gennemsigtighed og debat, hvor det er lykkedes at mobilisere frugtbare meningsudvekslinger på tværs af fagområder og interesser.

Den åbne proces har bl.a. resulteret i:

- Spørgeskemaundersøgelser af studenterdemokratiet
- Høringer og efterfølgende debat om bl.a. ansattes og studerendes medbestemmelse
- En række danske folketingspolitikere har åbent debatteret med IT-Universitetets ansatte om forskningsfrihed og andre aktuelle forhold
- På foranledning af Akademisk Råd har de ansatte desuden haft mulighed for at deltage i en proces, der minder om en "anonym skriftestol". Her kunne de frit dele og diskutere emner relateret til forskningsfrihed, fri akademiske debat, medbestemmelse samt universitetsevalueringens øvrige hovedområder
- Både ansatte og studerende er undervejs blevet bedt om at forholde sig til love og vedtægter på universitetsområdet

### 1.2 Redegørelsens hovedkonklusioner

IT-Universitetet blev efter eget ønske ikke sammenlagt med andre danske universiteter i 2006. IT-Universitetet er tilfreds med udfaldet af denne proces og kom styrket ud af forløbet med:

- En finansieringsmodel, der tillod en vækst til fuldskalauniversitet
- Implementering af en globaliseringsstrategi, som peger langt ud i fremtiden

Den efterfølgende periode 2006-2008 har været præget af store forandringer og en markant fremdrift på de hovedområder, redegørelsen belyser.

---



- Generelt oplever studerende og ansatte de styringsmæssige, lovgivningsmæssige og økonomiske rammer på universitetet som tilfredsstillende
- Både studerende, administrativt og videnskabeligt personale oplever, at rammerne giver god mulighed for medbestemmelse på IT-Universitetet.
- De oplever universitetet som en lille og effektiv organisation
- It er i fokus i hverdagen og omdrejningspunktet for de mange tværfaglige discipliner. Det giver en dynamisk organisation, som er åben overfor omverdenen, og ikke mindst erhvervslivet. Der eksisterer en flad hierarkisk struktur og en uformel kultur med de udfordringer, der dermed følger
- I medarbejdernes øjne fungerer og understøttes rammerne for forskningsfrihed og fri akademisk debat på universitetet

Evalueringsprocessen har givet IT-Universitetet input og resultater at arbejde videre med fremadrettet.

## 2 Om IT-Universitetet

IT-Universitetet i København kom til verden i 1999. Regeringens mål var før årtusindeskiftet at etablere et universitet, der skulle være katalysator for it-udviklingen i Danmark med flere højtuddannede it-folk, et stærkt it-forskningsmiljø og flere iværksættere. 10 år efter er målet opfyldt og nye vækststrategier samt globale udfordringer venter forude på Danmarks yngste universitet.

IT University is a research-based university. The Mission and Vision statements of the IT University are:

### **Mission**

The mission of the IT University of Copenhagen is to deliver internationally leading teaching and research which enable Denmark to become exceptionally good at creating value with IT. Teaching and research in information technology include all academic activities which involve computers.

### **Vision**

The IT University of Copenhagen is an outstanding example of how a small university by being innovative and globally interactive can achieve a ranking among the best in the world, both in terms of academic standards and in terms of creation of value.

An organisation is *globally interactive* if all of its key business processes are based on interaction with partners world-wide who each adds exceptional value to the process.

The values that characterize IT University are: Direction-finding, forthcoming and accountable.

### 2.1 Historie

Etableringen af IT-Universitetet i København til styrkelse af it-forskning og it-uddannelse i Danmark er seneste skud på stammen i en tradition, der går århundreder tilbage. Forskellige historiske perioder har haft forskellige behov, men behov for viden på nye områder er blevet mødt med etableringen af ny institutioner. Traditionen går i hvert fald tilbage til 1773, hvor P.C. Abildgaard grundlagde Danmarks første veterinærskole på Christianshavn, fordi kongen vurderede, at sunde heste var nødvendige for rigets forsvar. I 1858 etableredes Den Kongelige Veterinær- og Landbohøjskole, som skulle komme til at spille en central rolle for udviklingen af

---



Danmark til førende landbrugsnation. Etableringen af Polyteknisk Lærestalt i 1829 var afgørende for udviklingen af Danmark som industrisamfund. IT-Universitetet er fulgt i kølvandet på denne udvikling og blev skabt, fordi Danmark havde brug for en styrkelse af it-forskning og it-uddannelse for at kunne klare sig godt i videnssamfundet.

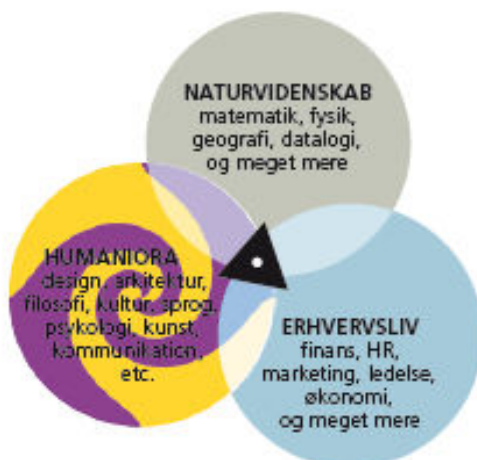
Da IT-Universitetet startede i 1999 udbød man 2-årige overbygningsuddannelser på kandidatniveau, ph.d.-uddannelse samt efteruddannelser på master- og diplomniveau. I 2009 er IT-Universitetet vokset til et fuldskalauniversitet med uddannelser på bachelor-, kandidat- og ph.d.-niveau samt efteruddannelse på master- og diplomniveau.

På under 10 år er det lykket IT-Universitetet at blive det universitet, der uddanner flest it-kandidater i Danmark, at etablere it-forskning, der er motiveret af både anvendelighed og søgen efter ny fundamental indsigt samt at skabe en særlig iværksætterkultur, som flere gange er belønnet med prisen 'Årets iværksætteruniversitet' af Ministeriet for Videnskab, Teknologi og Udvikling. Samtidig er det lykket at skabe et dynamisk tværfagligt it-miljø, der tiltrækker mange dygtige studerende fra både ind- og udland og kvinder til et fag, der over hele verden gennem de senere år oplever nedgang i ansøgstal og en ganske lav andel af kvindelige studerende. Kvaliteten af de uddannede taler for sig selv med fuld beskæftigelse og knap tre fjerdedele får deres første job mens de skriver speciale.<sup>1</sup>

## 2.2 IT-Universitetets syn på it, uddannelser og forskning

IT-Universitetet har et unikt syn på, hvad it er. It er tværvidenskabeligt og beslægtet med mange forskellige videnskabsdiscipliner. IT is rapidly finding its way into most other disciplines, work processes and human life in general. In many cases, IT leads to fundamental changes and new insight. Therefore, it is important for the IT University to build and develop relationships with other non-IT academic disciplines. Repræsentanter fra forskningsmiljøer over hele verden har besøgt Danmark for at opleve resultatet af dette arbejde.

Med it kan mennesker skabe, dele og håndtere mentale forestillinger, som skaber nye effektive og grænseoverskridende muligheder, der er utænkelige uden den digitale teknologi. På IT-Universitetet i København betragter man it som en tværfaglig trekant. It er et nyt fag, der trækker på etablerede forskningsdiscipliner, og på den måde skaber en helt ny disciplin:



<sup>1</sup> Antallet af internationale studerende på kandidatuddannelserne er 26 %. Andelen af kvindelige it-studerende er 27 %. 93 % i beskæftigelse.



I det ene hjørne ses kunst, humaniora og design, i det andet hjørne forretningsmæssig viden, mens det tredje hjørne er naturvidenskab. I midten alle overlapper alle discipliner.

(her indsættes skærm dump til film 1 og engelsk re-direct)

IT-Universitetet bidrager til værditilvæksten i Danmark gennem forskning, der skaber ny videnskabelig indsigt og nye måder at anvende it på. Inspireret af Stokes' klassifikation af forskellige typer forskning praktiserer man på IT-Universitetet princippet om, at alle forskere skal tilstræbe to do excellent research with respect to *both* its contribution of fundamental insight *and* its application to real-world problems. The keyword is the word and, i.e. that all researchers strive to find research topics that are both relevant for stakeholders outside academia and make it possible to contribute with new academic insight.

(her indsættes skærm dump til film 2 og engels re-direct)

IT-Universitetets uddannelser har alle en tværdisciplinær tilgang til it, både praktisk og teoretisk. Dertil kommer en specialisering indenfor uddannelsens fagområde fx softwareudvikling eller sundheds-it. På universitetet er den ideelle it-uddannelse en uddannelse, som tilfredsstiller tre ting på en gang. For det første skal den tiltrække et stort antal kvalificerede studerende med en overrepræsentation af fremragende studerende. For det andet skal både det faglige indhold og undervisningen være i verdensklasse. For det tredje skal uddannelsen give de studerende kompetencer, som er eftertragtede på arbejdsmarkedet.

(her indsættes skærm dump til film 3 og engels re-direct)

### 2.3 Overblik over organisation og kerneforretning

På IT-Universitetet læser ca. 1500 studerende. De kan vælge mellem bachelor-, kandidat-, ph.d.-, master-, diplom og enkeltfagsstudier. Der er omkring 370 personer ansat (170 årsværk), heraf 37 ph.d.ere (27 årsværk) og 57 (44 årsværk) videnskabeligt personale. IT-Universitetet omsætning er omkring 160 mio. kr. årligt, og universitetet er inde i en sund økonomisk udvikling. Den eksterne medfinansiering er 15,1 mio. kr.

I bilag 4 ses et forenklet organisationsdiagram

På IT-Universitetet forskes og undervises der i et bredt spektrum af emner inden for it, f.eks. innovativ kommunikation, computerspil, it til organisationer, softwareudvikling og programmeringssprog. Tværfagligheden er i fokus, men omdrejningspunktet er it.

Forskning er organiseret på et institut, som rummer seks faggrupper:

- Center for Computer Games Research
- Design of Organizational IT
- Efficient Computation
- Innovative Communication
- Programming, Logic and Semantics
- Software Development Group

Læs mere om IT-Universitetets forskning i bilag 1.

---





Uddannelsesstilbuddet tager udgangspunkt i IT-Universitetets syn på it.

Uddannelser i it er organiseret i:

Fuldtidsstudier:

- Bachelor-,
- kandidat-, og
- ph.d.-studier

Deltidsstudier:

- master i it,
- diplomuddannelse og
- enkeltfag.

Læs mere om IT-Universitetets uddannelser på bilag 2.

### **3 TEMA A: IT-Universitetets placering i det danske universitetslandskab**

IT-Universitetet fravalgte at indgå i de frivillige universitetsfusioner i 2006. Det skyldtes, at IT-Universitetet i stedet ønskede at fastholde og videreudvikle sit særlige syn på, hvad it er, hvilket ikke passede ind i fakultetsstrukturen på andre universiteter. Samtidig ønskede IT-Universitetet at arbejde på at implementere en omfattende globaliseringsstrategi, der skal imødekomme it-branchens forventninger til fremtiden og åbne døre for nye globale samarbejdsformer.

Beslutningen har vist sig at være rigtig da den har givet IT-Universitetet muligheder for at bidrage til, at man i Danmark kan blive exceptionelt dygtig til at skabe værdi med it. IT-Universitetet fik som resultat af processen mulighed for at udvide sine omfangsrige uddannelsesaktiviteter yderligere. Folketinget øgede forskningsbevillingerne til universitetet med henblik på at sikre forskningsdækning af uddannelserne og vækst i forskningen på universitetet generelt. IT-Universitetet oplever således, at 2006-processen har bidraget positivt til styrkelse af it-forskning og it-uddannelse i Danmark.

IT-Universitetet oplever, at dets it-uddannelser er attraktive og kan tiltrække kvalificerede ansøgere i en tid, hvor andre it-uddannelser har rekrutteringsproblemer. Samtidig er IT-Universitetet det universitet i Danmark, der uddanner flest it-kandidater til et arbejdsmarked, hvor de er efterspurgt. Undersøgelser viser, at dimittender fra IT-Universitetet generelt kommer meget hurtigt i job – næsten halvdelen er i job allerede inden de afslutter uddannelsen.<sup>2</sup>

Desuden uddanner IT-Universitetet en høj andel af Danmarks ph.d.ere indenfor it, og er på den måde medansvarlig for den faglige udvikling på højeste uddannelsesniveau indenfor feltet. IT-Universitetet har i øvrigt fremover som målsætning at fordoble optaget af ph.d.-studerende.

IT-Universitetet oplever stor respekt fra it-branchen og dens faglige organisationer. Denne respekt udtrykkes for eksempel af et *Foresight-panelet*, der rådgiver IT-Universitetet om forskning og uddannelse, og et Aftagerpanel, som rådgiver IT-Universitetet om studierne indhold og relevans. Begge hæfter sig ved, at universitet faktisk følger mange af de råd og anbefalinger, som de pågældende eksterne paneler giver. Respekten kommer også til udtryk i

<sup>2</sup> Dimittendundersøgelsen fra IT-Universitetet i København, 2009.



aftagerundersøgelser, hvor arbejdsgivere forholder sig til vore kandidaternes viden og kompetencer.

Interessen fra erhvervslivet er stærk. IT-Universitetet arrangerer to gange om året it match making – en messe hvor studerende og erhvervsliv kan møde hinanden. Virksomhederne står på venteliste for at møde de studerende. 72 % af de studerende samarbejder med en virksomhed eller organisation under studiet.

[EVENTUELT UDTALELSE FRA MÆRSK OM IT-Universitetet SAMFUNDSNYTTE. Kommer senere]

### 3.1 Etablering af et solidt it-miljø

På få år er det lykkedes for IT-Universitetet at skabe et forskningsmiljø, der opleves som dynamisk og innovativt på tværs af faglige grænser.

Der ses en positiv udvikling af forskningen på IT-Universitetet i perioden fra 2006-2008. Det mest synlige resultat på dette er, at IT-Universitetet har haft en meget kraftig stigning i antallet af ansøgninger til videnskabelige stillinger - både kvalitativt og kvantitativt. Det er en tydelig indikator af IT-Universitetets internationale synlighed. Til alle stillingsopslag i slutningen af 2008 var der et meget stort antal internationalt anerkendte ansøgere. Derudover har der også været en pæn vækst på andre indikatorer som f.eks. publikationer, eksterne bevillinger, presseomtale og ph.d. optag. F.eks. er der sket en stigning på ca. 25 % i antallet af fagfællebedømte publikationer og eksterne bevillinger fra 2007 til 2008 samt en stigning i optaget af ph.d.-studerende på næsten 50 %.

[EVENTUELT UDTALELSE James C. Mc Groddy , Forsight Panel om kvaliteten af forskning og uddannelse. Kommer senere.]

I efteråret 2006 forlod en gruppe forskere IT-Universitetet. Nogle af disse blev ansat på Københavns Universitet, men resten blev ansat i en privat virksomhed som også købte rettighederne til en række forskningsresultater som IT-Universitetet havde rettigheder til. Selv om denne flytning umiddelbart gav anledning til et dyk i forskningsproduktionen på IT-Universitetet må den også betragtes som et succesfuldt eksempel på kommercialisering af forskningsresultater fra IT-Universitetet.

Eksempler på enestående forskning fra IT-Universitetet, som er motiveret af at bidrage med ny viden og af nye mulige anvendelser:

Titel, T.L. Taylor står bag 4-årige etnografiske undersøgelse af en spilverden. Det har hun bl.a. beskrevet i "Play Between Worlds: Exploring Online Game Culture". Udgivet på The MIT Press, 2006.

Together with researchers from the prestigious university MIT PhD student Milan Ruzic has developed some extraordinary algorithms for compressed sensing. It has attracted a lot of attention both with respects to its potential applications and the new insight is provides. It has been presented at the best conferences.

Lektor Rune Møller Jensen er i gang med at skabe nye it-værktøjer skal bane vejen for en optimering af den globale containertrafik i samarbejde med A.P. Møller - Mærsk Gruppen. Det



vil gavne både transportselskaber og miljøet.

It-forskningen i Danmark er koncentreret på bl.a. IT-Universitetet i København. I forhold til årsværk, er IT-Universitetet den fjerdestørste institution, mens det er den sjette største institution i forhold til udgifter (Kilde: IKT - En undersøgelse af offentlig dansk forskning. Forsknings & Innovationsstyrelsen, 2008). På IT-Universitetet prioriteres kapacitetsopbygningen i forskningen højt. Derfor er det afgørende vigtigt for universitetets fastholdelse af udvidelsen i forskningskapaciteten, at den forøgelse af universitetets basismidler, der blev skabt med globaliseringsforliget i 2006, fastholdes i de kommende år.

En undersøgelse fra den danske Innovations- og forskningsstyrelse konkluderer, at kvaliteten af it-forskningen på danske universiteter er god – dette gælder også på IT-Universitetet. Samtidig konkluderer styrelsen, at der volumenmæssigt er for lidt it-forskning (Vejen til større deltagelse i FP7). En analyse af ansøgere og deltagere i temaerne KBBE, IKT og SSH. Forsknings & Innovationsstyrelsen, 2009). Dette har IT-Universitetet som målsætning at ændre på. Der har siden 2006 været en betydelig vækst i både forskningen og antallet af forskere, og IT-Universitetet håber at få mulighed for at fastholde denne vækst, så målsætningen realiseres.

IT-Universitetet lever med andre ord op til de målsætninger, der i 1999 blev opstillet for universitetet om at være en katalysator for it-udviklingen i Danmark. Disse resultater skal fastholdes og udbygges – og samtidig ser IT-Universitetet fremad. Fremtiden for IT-Universitetet indeholder den fortsatte vækst henimod et fuldskalauniversitet og arbejdet med at realisere en omfattende globaliseringsstrategi, der med tiden skal resultere i et globalt interaktivt universitet.

### 3.2 Fremadrettede udviklingsmuligheder for IT-Universitetet

IT-Universitetet ser en række vigtige fremadrettede udviklingsmuligheder foran sig:

- At fortsætte og udbygge væksten og udviklingsprocessen, der endeligt gør IT-Universitetet til et fuldskalauniversitet
- At fortsætte udviklingen hen imod at gøre uddannelser og forskning på IT-Universitetet globalt interaktiv

### 3.3 IT-Universitetet som fuldskalauniversitet

IT-Universitetet har siden 2006 arbejdet målrettet på at udvikle og iværksætte nye bacheloruddannelser inden for informationsteknologi. Dette har været et af IT-Universitetets centrale resultatmål i udviklingskontrakten med Ministeriet for Videnskab, Teknologi og Udvikling for 2006-2008. Udviklingen af de nye bacheloruddannelser skal ses i tæt sammenhæng med at udvikle globalt interaktive uddannelser på IT-Universitetet, idet alle tre bacheloruddannelser indeholder elementer af globalt interaktive processer og aktiviteter.

Processen med at starte nye bacheloruddannelser er godt i gang og vokser yderligere i 2010, hvor den sidste af IT-Universitetets tre bacheloruddannelser forventer optag af studerende.



### 3.4 På vej mod et globalt interaktivt universitet

Fremover skal globalisering indgå som en fast bestanddel af uddannelser og forskningen på IT-Universitetet.

De studerende skal gennem deres uddannelse opnå kompetencer, der gør dem i stand til at indgå i globalt samarbejde, hvor der tages beslutninger og løses komplekse problemstillinger på tværs af verdensdele. Dette skyldes, at et stigende antal arbejdsprocesser - lige fra sko-produktion til containerfragt - foregår globalt. Især it-udviklingsprocesser omlægges, da store dele af produktionen kan leveres i højere kvalitet til en bedre pris fra andre lande end Danmark. Der er en overvejende sandsynlighed for, at en stor gruppe studerende kommer til at arbejde i globalt interaktive processer efter endt studie, og det skal de klædes på til.

It er det medie, som gør global interaktion muligt, og it er det medie, som for alvor ændrer arbejdsprocesser inden for alle sektorer verden over. IT-Universitetet fokuserer derfor både på, hvordan man udvikler it, som understøtter globale processer, og på, hvordan de globaliseringsrelaterede ændringer i virksomheder, organisationer og samfund kommer til at påvirke hverdagen for den enkelte studerende.

Et aktuelt eksempel på IT-Universitetets arbejde med integration af globalt interaktion på uddannelser, er et interaktivt kandidatprojektforløb som er udviklet sammen med Peking University på kandidatuddannelsen i informationsteknologi. Her deltager grupper af kandidatstuderende ved begge universiteter omkring et fælles it-udviklingsprojekt, som de studerende kun kan gennemføre ved at gøre brug af de tværgående grupper komplementære viden og kompetencer. Et lignende samarbejde finder sted med Singapore Management University på IT-Universitetets bacheloruddannelse i softwareudvikling.

De studerende opnår gennem disse projekter praktisk erfaring med at samarbejde globalt. De bliver bedt om at løse en opgave i tæt samarbejde med studerende, de aldrig har mødt, som har en anden kulturel baggrund, og som befinder sig i en fjern tidszone. Samarbejde under disse forhold er en stor udfordring – og en udfordring som mange kandidater vil sidde med efter endt studie i en given arbejdsfunktion.

IT-Universitetet har hidtil arbejdet med global interaktion i uddannelser ved enkeltstående projektforløb, men allerede i efteråret 2009 startes en helt ny bacheloruddannelse, hvor hele uddannelsen er udviklet gennem en globalt interaktiv proces i tæt samarbejde med Georgia Institute of Technology, USA. Denne uddannelse indeholder en række globalt interaktive elementer; tværgående curriculum udvikling, delte undervisningsressourcer – bl.a. via podcast, online studentersamarbejde mm.

Ligesom IT-Universitetet har et globalt fokus på uddannelserne, har universitetet startet et forskningsinitiativ med fokus på global interaktion. 'Global Interaction Research Initiative' består af en række forskningsområder, forskningsprojekter og anvendelsesområder, der i fællesskab fokuserer på at studere og skabe teknologier og begreber for global interaktion. Med global interaktion menes interaktive teknologier som skalerer til en global skala. Interaktionen finder sted mellem mennesker, mellem mennesker og organisationer, mellem organisationer, mellem mennesker og computere, mellem computere, mellem computere og deres omgivende verden, og mellem teknologiske komponenter. Indenfor datalogien - både teoretisk og eksperimentelt - er der en forskningsmæssig diskurs, der peger på, at interaktionsbegrebet bør erstatter beregningsbegrebet; eller sagt på engelsk, at den primære datalogiske forskningsgenstand går fra "computation" til "interaction".

---



Forskningsinitiativet vil arbejde med fire forskningsområder, der udvikler teorier, begreber, metoder, og teknologier som hhv. kan hjælpe til at (i) studere og forstå, (ii) designe og skabe, (iii) afvikle, og (iv) programmere globalt interaktive systemer. Af konkrete anvendelsesområder ses der pt. på global softwareudvikling, globale sundhedssystemer og globale lokaliseringsafhængige services til f.eks. rejsende. Et konkret projekt vil f.eks. sætte fokus på processer inden for global softwareudvikling, herunder samarbejds mønstrene mellem danske, kinesiske og indiske softwareudviklere.

Global Interaction Research Initiative er organiseret som en distribueret matrixorganisation i hvilken flere nationale og internationale samarbejdspartnere indgår. Pt. samarbejdes der med Peking Universitet, Kina, Indian Institute of Technology (IIT), India, og Georgia Institute of Technology, USA. I modsætning til traditionel international udveksling af forskningsresultater er det ambitionen, at dette initiativ i høj grad vil benytte sig af globalt forskningssamarbejde således, at forskellige dele af den samme forskning foregår forskellige steder. På den måde vil Global Interaction Research Initiative selv benytte den globalisering, som den forsker i.

## 4 Opfyldelse af formålene for sammenlægningerne

IT-Universitetet lever op til formålene med de frivillige universitetssammenlægninger på trods af at universitetet valgte at forblive selvstændigt. Siden 2006 ses vækst på uddannelsesområdet. Der udbydes flere uddannelser, eksisterende uddannelses tilbud forbedres og volumen i uddannelserne (målt i STÅ og årselever) vokser. Der er tale om en god gennemslagskraft på forskningsområdet – særligt, når man tager IT-Universitetets størrelse i betragtning. Der er en høj grad af innovation og erhvervssamarbejde samt vækst i ansøgningen om EU-midler.

### 4.1 Vækst på uddannelsesområdet

IT-Universitetet har siden 2006 udviklet sig til et fuldskalauniversitet med optag til uddannelser på tre forskellige niveauer: uddannelser på bachelor-, kandidat-, og ph.d.-niveau, samt efteruddannelse på diplom- og masterniveau.

Siden 2006 har der især været fokus på at udvikle og udbyde bacheloruddannelser, samt en stadig justering og forbedring af de eksisterende uddannelser. Derudover har der været fokus på at forøge optaget på ph.d.-uddannelsen.

IT-Universitetet har i den undersøgte periode fået akkrediteret fire uddannelser: to nye bacheloruddannelser, en eksisterende gren af kandidatuddannelsen, og en ny masteruddannelse.

Nedenfor beskrives udviklingen i IT-Universitetets fuld- og deltidsuddannelser. For en mere detaljeret gennemgang af uddannelsernes indhold henvises til bilag 2.

#### 4.1.1 Bacheloruddannelser i informationsteknologi

Fra september 2010 udbyder IT-Universitetet tre bacheloruddannelser – én inden for hvert af universitetets faglige grundpiller. Uddannelserne indeholder alle en tværdisciplinær tilgang til it som praktisk såvel som teoretisk felt. På alle tre bacheloruddannelser indgår global interaktion som et væsentligt værdiskabende element i uddannelsen.



Der er gode ansøgertal til universitetets nye bacheloruddannelser, trods den i øvrigt generelle tendens til faldende optag på it-uddannelser.

#### 4.1.2 Kandidatuddannelsen i informationsteknologi

IT-Universitetet har siden 1999 udbudt kandidatuddannelsen i informationsteknologi med forskellige faglige profiler kaldet linjer. Fælles for studierne er formålet om den tværdisciplinære tilgang til it på det praktiske og teoretiske felt. Der er gode ansøgertal til IT-Universitetets kandidatuddannelse.

Der foregår aktuelt reformarbejde med kandidatuddannelsens linjer. Dette sker i samarbejdet med universitetets faglige organer og et aftagerpanel med repræsentanter fra erhvervslivet. Der er dels tale om en fortsat indsats med kvalitetsforbedringer af den eksisterende uddannelse, dels er der tale om planlægning og udvikling af uddannelsen, så der bliver tæt sammenhæng med bachelor- og kandidatuddannelserne. Herunder er der for flere kandidatlinjers vedkommende tale om at integrere global interaktion i uddannelsesforløbet.

#### 4.1.3 Ph.d.-uddannelsen

Der er vækst i antallet af optagne ph.d.-studerende på IT-Universitetet. Dette er et landspolitisk indsatsområde, der er implementeret aktivt i IT-Universitetets strategi som en målsætning om fordoble ph.d.-optag hhv. 2009 og 2010. IT-Universitetet er godt på vej til at nå sit mål for 2009. Det gode resultat skyldes, at universitetet i høj grad prioriterer at tiltrække velkvalificerede ph.d.-studerende, samtidig med at IT-Universitetet oplever en stor søgning af dygtige kandidater fra ind- og udland.

I perioden 2006-2008 har IT-Universitetets forskerskole FIRST (Foundations for Innovative Research-based Software Technologies), der er en forskerskole inden for computer science, ligeledes oplevet en stigning i optaget af ph.d.-studerende. Forskerskolens udbud af ph.d.-kurser har oplevet en markant stigning i perioden 2006 til 2008, og ligger nu på 5-6 årlige internationale ph.d.-kurser, der oplever en god søgning fra udenlandske ph.d.-studerende.

For erhvervs-ph.d.er (industrial ph.d.s) gælder, at IT-Universitetet har et acceptabelt niveau af denne typer ph.d.er. Samfinansierede ph.d.'er er en tilsvarende forskeruddannelsestype, der har oplevet en stigende interesse fra virksomheder og forskere. Sidste års finanskrise har dog betydet, at IT-Universitetet ikke forventer den store stigning i denne type af delvist virksomhedsfinansierede ph.d.-studerende.

#### 4.1.4 Efteruddannelse på IT-Universitetet: Master- og diplomuddannelse

##### **Masteruddannelsen SundhedsIT**

I 2006 startede IT-Universitetet masteruddannelsen i SundhedsIT, der har fokus på indsigt i og forståelse for samspillet mellem sundhed, organisation og it. Uddannelsen blev udviklet på baggrund af en omfattende undersøgelse af forholdene i sundhedssektoren, der viste et behov for den specifikke tværfaglige viden, som uddannelsen indeholder.

##### **Master i informationsteknologi**

Siden efteråret 2008 har IT-Universitetet udbudt en masteruddannelse med fire specialiseringer, se bilag 2. Opdelingen af den nye masteruddannelse i forskellige specialiseringer er en måde at



sikre specialiseret it-efteruddannelse på højeste niveau til vidensamfundets arbejdsmarked med stigende behov for højtuddannede indenfor it.

Uddannelsen blev udviklet i tæt samarbejde med erhvervslivet, og optagelsestallene for uddannelsen første semester bekræfter det stigende behov for forskningsbaseret efter- og videreuddannelse af højtuddannede it-medarbejdere. Blandt ansøgerne har der især været interesse for masteruddannelserne inden for 'It-ledelse og strategi' samt 'Organisationer og implementering'.

### **Diplom i informationsteknologi**

IT-Universitetet har siden 1999 udbudt en diplomuddannelse i informationsteknologi. Optagne studerende kan inden for nærmere beskrevne rammer selv skræddersy deres uddannelsesprofil. Der foregår aktuelt et reformarbejde med diplomuddannelsen.

Samtidig har IT-Universitetet siden 2005 åbnet for, at selvlærte it-folk via et vurderingsforløb har mulighed for optagelse på diplomuddannelsen, og dermed få papir på it-kompetencerne. Denne anerkendelse af realkompetencer er enestående i den danske uddannelsesverden, og der har været meget interesse for ordningen.

### **Enkeltfagsstuderende**

Alle IT-Universitetets kurser på kandidatniveau kan følges som enkeltstående efteruddannelsestilbud. Der har været stigende interesse for dette – antallet af enkeltfagsstuderende er det højeste nogensinde på IT-Universitetet. Alle IT-Universitetets kurser kan søges af studerende indskrevet på andre universiteters fuldtidsuddannelser.

## **4.2 International gennemslagskraft på forskningsområdet**

IT-Universitetet har på 10 år opnået at opbygge et innovativt tværdisciplinært forskningsmiljø med fokus på at skabe anvendelige forskningsresultater, der skaber helt ny indsigt. Forskningsmiljøets gennemslagskraft internationalt måles her på følgende parametre: Rekruttering, publicering, benchmarking og deltagelse i internationale projekter.

### **4.2.1 Rekruttering af forskere**

På rekrutteringssiden har IT-Universitetet i perioden 2006-2008 opnået at tiltrække adskillige forskere med et højt fagligt niveau. I 2008 havde universitetet en vækst i antal videnskabelige medarbejdere på 22 %. Den høje vækst i årsværk skyldes primært, at IT-Universitetet siden 2006 systematisk har satset på en omfattende kapacitetsudvidelse til fuldskalauniversitet, og i 2007 udbød sin første forskningsbaserede bacheloruddannelse. Yderligere en bacheloruddannelse starter i september 2009 og en tredje er på tegnebrættet til start i 2010. Denne udvikling kræver en høj vækst i en årrække, mens bacheloruddannelserne etableres.

Der har generelt været mange ansøgere til de opslåede forskerstillinger, hvilket er meget tilfredsstillende for IT-Universitetet, i en periode hvor det har været svært at rekruttere forskere. En væsentlig del af de nyansatte kommer fra udlandet, hvilket indikerer at IT-Universitetet internationalt har opbygget et ry som et universitet med et attraktivt forskningsmiljø. Dette gælder på tværs af universitetets forskningsområder, fra forskning i softwareudvikling og programmeringssprog til computerspilsforskning og forskning i innovative kommunikationsteknologier. IT-Universitetet forventer at fortsætte væksten i antal ansættelser i 2009.

---



Universitetet tiltrækker mange internationale ansatte, ph.d.-studerende og studerende. Blandt ph.d.'erne har ca. halvdelen af de optagne ph.d.'ere i perioden 2006-2008 været af anden nationalitet end dansk, en relativt høj andel for et dansk universitet. I 2009 forventes andelen af optagne udenlandske ph.d.-studerende at blive endnu højere, hvilket er en indikation på, at det er lykkedes universitetet at gøre sin ph.d.-uddannelse internationalt attraktiv.

#### 4.2.2 Publikationer

IT-Universitetets forskere publicerer, set i forhold til institutionens størrelse, pænt sammenlignet med andre universiteter i regionen. I 2008 havde man 2,9 peer-reviewed publication per seniorforsker, og der publiceres i internationalt anerkendte tidsskrifter og forlag. En væsentlig del af forskningen publiceres i peer-reviewed conference papers and conference proceedings.

IT-Universitetet har publiceret seks bøger på MIT Press inden for de sidste fem år. To titler handler om computer games, to om programmeringssprog, en om sociale digitale medier (social implications of mobile communication), og en er om participatory IT design. Yderligere en bog, om computer games og etik, udkommer på MIT Press i 2009.

#### 4.2.3 Benchmarking

IT Universitetet deltager endnu ikke i internationale benchmarking-undersøgelser, men har i 2009 besluttet at søge om deltagelse i den internationale Times Higher Education undersøgelse. Det er vigtigt for IT-Universitetet at indgå i undersøgelser med deltagelse af de førende internationale it-institutioner, da forskning og uddannelse dermed bliver målt mod den højeste internationale standard, og universitetet får mulighed for fremadrettet at måle og evaluere sine resultater over tid.

I en benchmarking med andre danske it-institutter klarer IT-Universitetet sig godt målt på antal peer reviewed publikationer, undervisningsaktivitet pr studerende, medieomtale mm. IT-Universitetets forskere er især dygtige til at tiltrække internationale ph.d.-studerende og uddanne mange kandidater.

#### 4.2.4 Deltagelse i EU-projekter

IT Universitetet deltager pt. i to EU-projekter; hvilket set i forhold til universitetets størrelse er et acceptabelt niveau. Der er imidlertid siden 2006 sket en markant vækst inden for universitetets ansøgninger om EU-midler: I 2007 deltog IT-Universitetet i 3 ansøgninger, i 2008 i 6 ansøgninger, og i 2009 (per 2. april) har IT-Universitetet deltaget i 8 ansøgninger. I en mindre del af ansøgningerne står IT-Universitetet som hovedansøger. Den høje vækst i antallet af ansøgninger skyldes en systematisk satsning fra IT-Universitetet på dette område.

Universitetet forventer at den øgede indsats vil føre til flere forskningsmidler fra EU fremover.

#### 4.2.5 Eksempler på andre internationale forskningssamarbejder

---





### **Peking University**

I 2008 startede et internationalt forskningsprojekt med Peking Universitet, bygget op omkring ph.d.-uddannelse i både Danmark og Kina, hvor de ph.d.-studerende tager en del af deres uddannelse i begge lande. Projektet har modtaget godt 8 mio. DKK i støtte fra det strategiske forskningsråd og arbejder med bl.a. storskala kontekst afhængige tjenester, og har på nuværende tidspunkt identificeret mulige erhvervssamarbejdspartnere i både Danmark og Kina.

### **Georgia Institute of Technology**

Gennem en årrække har flere af IT Universitetets forskere haft forskningssamarbejde med forskere fra Georgia Institute of Technology, et universitet der på flere områder minder om IT-Universitetet i sin tilgang til informationsteknologi. Forskningen falder især inden for kontekst afhængige tjenester innovativ kommunikation, hvilket bl.a. dækker over nye services og teknologier til computere, mobiltelefoner og lignende. Derudover forskes der i Assistive Technologies, Interaction Design, og Social Media.

### **Global Interaction Research Initiative**

IT Universitetet har ved udgangen af 2008 igangsat initiativet Global Interaction Research Initiative (GIRI). Det skal fungere som samlingspunktet for nuværende og fremtidige tværfaglige globalt interaktive forskningsprojekter

## **4.3 Mere innovation og erhvervssamarbejde**

Idet IT-Universitetet allerede inden 2006 havde et meget udstrakt samarbejde med erhvervslivet og allerede i 2003 og 2006 havde vundet prisen som årets iværksætteruniversitet har en yderligere forøgelse af innovation og erhvervssamarbejdet ikke været førsteprioritet for IT-Universitetet i perioden 2006-2008. Vi nøjes derfor med at beskrive de former for erhvervssamarbejde, som har eksisteret siden ca. 2003.

### **4.3.1 Forskningssamarbejde med offentlige og private virksomheder**

På forskningssiden har IT-Universitetet en stor andel af eksternt finansierede projekter med deltagelse af erhvervslivet (industry). I 2008 havde IT-Universitetet 41 eksternt finansierede projekter, hvoraf 66 % havde deltagelse af industry. I alt deltog 63 virksomheder i formaliserede forskningssamarbejder med IT-Universitetet i 2008. Det er en stor andel i forhold til universitetets størrelse. IT-Universitetet har dermed rettet op på den nedgang der opstod, efter at en forskningsgruppe i 2006 forlod universitet. Dette afspejlede sig i at 2007 viste en nedgang i antal forskere og ph.d.-studerende og i eksterne forskningsmidler.

IT-Universitetet ses som en attraktiv samarbejdspartner af både offentlige og private virksomheder. Universitetet har bygget stærke relationer op, og flere samarbejder løber over en årrække, fx med softwarevirksomheden Microsoft, eller spænder over flere projekter, fx i samarbejde med public service-virksomheden DR. IT-Universitetets forskningssamarbejdspartnere kommer fra et varieret spektrum af den danske virksomhedssektor, bl.a. hospitaler, softwarevirksomheder, medievirksomheder, shipping, og lufthavne.

### **4.3.2 Studerendes samarbejde med erhvervslivet**

IT-Universitetets studerende har mange muligheder for erhvervssamarbejde i løbet af deres studietid. Dels er der i selve universitetets bygning et it-væksthus, 5'te, som udlejer



kontorfaciliteter til f.eks. iværksættervirksomheder, højteknologiske spin-offs og udviklings- eller forskningsafdelinger fra store udviklingsorienterede virksomheder.

Dels er der på IT-Universitetet hvert semester en jobmesse, IT Match Making, hvor virksomheder har mulighed for at komme i dialog med IT-Universitetets studerende. Virksomhedsinteressen for deltagelse i messen har været stigende frem til efteråret 2008, hvor den seneste messe blev afviklet.

Det er desuden karakteristisk for IT-Universitetets studerende, at de i høj grad har fagligt relevante studiejobs (74%), og at projektsamarbejde med virksomheder er meget udbredt (72%).<sup>3</sup>

Som nævnt har IT-Universitetet to gange modtaget prisen som Årets Iværksætteruniversitet på baggrund af dels en undersøgelse blandt universitetets studerende, der viser studentepopulationens aktuelle og potentielle iværksætteraktivitet. Og dels tildeltes prisen på baggrund af en vurdering af omfanget af iværksætterunderstøttende kurser på IT-Universitetet. I universitetets dimittendundersøgelser kan interessen for iværksætteri og selvstændig virksomhed også ses blandt de studerende. 11 % af dimittenderne vælger en karriere som selvstændige.

Endelig er der den dybe faglige integration af erhvervs-samarbejdet på uddannelserne. Det ses bl.a. i både eksisterende og kommende uddannelsers faglige profil, hvor der er fokus på it til forretninger og organisationer. Men samtidig ses det også i den generelle tilgang på hovedparten af IT-Universitetets kursus- og projektaktiviteter, hvor der er fokus både på den værdi, som den faglige aktivitet tilfører og på den praktiske dimension af den teoretiske læring.

#### 4.4 Tiltrækning af flere EU-midler

IT-Universitetet har de seneste to-tre år iværksat en systematisk satsning på at tiltrække EU-midler. Dette er foregået dels ved at IT-Universitetets forskere har fået større fokus på at søge midler fra EU, dels ved at organisationen har afsat flere ressourcer til at hjælpe forskere med det store arbejde der ligger i at lave EU-forskningsansøgninger.

IT-Universitetet deltager pt. i to EU-projekter; hvilket set i forhold til universitetets størrelse er et acceptabelt niveau. Der er imidlertid siden 2006 sket en markant vækst inden for universitetets ansøgninger om EU-midler: I 2007 deltog IT-Universitetet i 3 ansøgninger, i 2008 i 6 ansøgninger, og i 2009 (per 2. april) har universitetet deltaget i 8 ansøgninger. I en mindre del af ansøgningerne står IT-Universitetet som hovedansøger. Den høje vækst i antallet af ansøgninger skyldes en systematisk satsning fra IT-Universitetet på dette område.

IT-Universitetet har primært søgt inden for ICT-temaet (Information and Communication Technologies), men er også involveret i ansøgninger inden for humaniora, Lifelong Learning og Ambient Assisted Living.

IT-Universitetet kan endnu ikke måle sin indsats i resultater i form af flere bevillinger fra EU, men flere ansøgninger er pt. gået videre fra fase 1 til fase 2 ansøgninger. IT-Universitetet forventer derfor at den øgede indsats viser sig i form af flere EU-midler til universitetet de kommende år.

<sup>3</sup>Studiejob: IT-Universitetets dimittendundersøgelse fra 2008 viser, at 80% af respondenterne har et studiejob – hovedparten et erhvervsrelevant.

Projektsamarbejde: IT-Universitetets dimittendundersøgelse i 2006 og 2008 viser, at 72% af respondenterne har haft samarbejde med en virksomhed.



## 5 TEMA B: Medbestemmelse for de ansatte og de studerende

IT-Universitetet er organiseret på en måde, der sikrer medbestemmelse for ansatte og studerende, jf. bemærkningerne til §§16-17 i 2003-universitetsloven. Den er beskrevet i bilag 3 i denne redegørelse. Data om deltagelse i valg til alle råd og nævn er indsendt som data i marts.

IT-Universitetet har foranlediget af universitetsvurderingsprocessen iværksat en bottom-up-proces med det formål at afdække studerende og ansattes oplevede medbestemmelse. Det kan konkluderes, at de nuværende rammer opleves som tilstrækkelige til at sikre medbestemmelse, men at der er forhold, som IT-Universitetet som organisation kan forbedre.

### 5.1 IT-Universitetet som institutionel organisation

IT-Universitetet blev oprettet som frifakultet i 1999 og blev selvstændigt universitet i 2003.<sup>4</sup> Universitetet var derfor relativt ungt, da universitetsloven blev revideret i 2003. Samtidig havde man fra IT-Universitetets begyndelse bl.a. valgt at organisere sig med en udpeget bestyrelse med repræsentanter fra erhvervslivet, samt en udpeget, og ikke valgt rektor. Universitetsloven af 2003 oplevedes bl.a. af disse grunde derfor i praksis ikke som en stor ændring for studerende og ansatte på IT-Universitetet. I bilag 3 beskrives IT-Universitetet som institutionel organisation.

IT-Universitetets Samarbejds- og Sikkerhedsudvalg<sup>5</sup> har afgivet en udtalelse om samarbejdet mellem medarbejdere og ledelse i udvalget som indlæg til universitetsvurderingen. Udtalelsen i sin fulde længde er vedlagt i bilag 5.

Udvalget besluttede at lade medarbejdersiden udarbejde udtalelsen.

Medarbejderne konkluderer, at ledelsen generelt opleves som lydhør, diskussionsvillig og interesseret i samarbejde, og der nævnes en række forhold, hvor medarbejderne har haft direkte indflydelse, eksempelvis på IT-Universitetet som sikkerhedsorganisation. Samtidig skriver medarbejderne, at universitetsvurderingsprocessen har givet dem anledning til at formulere forhold, hvor de ønsker sig informationer og medinddragelse tidligere, end det er tilfældet i dag, hvor de i flere sammenhænge modtager næsten færdige udkast til orientering og derfor oplever begrænset indflydelse. Der konkluderes:

*”Trods disse væsentlige kritikpunkter, mener vi dog sammenfattende at samarbejdet i H-SISU fungerer tilfredsstillende. Vi vil som medarbejdere fremover selv forsøge at bidrage til en forbedring af samarbejdet ved aktivt at sætte forhold på dagsordenen og stille krav om information, når vi oplever at savne den.”* Det samlede H-SISU står bag denne udtalelse.

### 5.2 Studerendes og medarbejders deltagelse i de institutionelle fora

IT-Universitetet har fremsendt materiale, der kortlægger studerende og medarbejders deltagelse i valg til råd og nævn. Det fremgik i materialet, at der var en forholdsvis lav deltagelse i valg af

<sup>4</sup>IT-Universitetet blev i 1999 oprettet som et frifakultet i tilknytning til Handelshøjskolen i København. Den 1. juli 2003 trådte den nye universitetslov i kraft, og IT-Universitetet overgik fra at være et frifakultet til at være et selvejende universitet, og ændrede dermed navn fra IT-højskolen til IT-Universitetet.

<sup>5</sup> Et samarbejdsudvalg fungerer på offentlige og private arbejdspladser i Danmark som et organ for drøftelser mellem arbejdsgivere og ansatte. I IT-Universitetets sikkerheds- og samarbejdsudvalg sidder repræsentanter for teknisk-administrative og videnskabelige medarbejdere samt for ledelsen.



studentrepræsentanter, og at der ved de fleste valg var tale om fredsvalg og valg uden opstillede kandidater.<sup>6</sup>

IT-Universitetet har desuden indsendt data, der viser, at der for videnskabelige medarbejdere alene har været tale om fredsvalg til alle råd og nævn. For teknisk-administrative medarbejdere har IT-Universitetet fremsendt data, der viser, at der ved det seneste bestyrelsesvalg var kampvalg med høj deltagelse.

### 5.3 Andre kanaler og traditioner

IT-Universitetet er en lille organisation, og det er derfor i praksis muligt at lægge op til debat og medinddragelse af studerende og ansatte om forskellige forhold. I det følgende nævnes to eksempler på processer, hvor studerende og ansatte aktivt bidrager til udviklingen af forskning og uddannelse på universitetet.

#### 5.3.1 IT-Universitetets opfølgning på kursusevalueringerne

IT-Universitetet gennemfører hvert semester en evaluering af alle kurser. I den forbindelse beder man de studerende om at forholde sig til undervisningen og derudover til andre forhold på universitetet. Dette har man valgt at forpligte sig til, ved at der hidtil i IT-Universitetets udviklingskontrakt med Ministeriet for Videnskab, teknologi og udvikling har indgået et resultatmål med følgende formulering:

*”Den gennemsnitlige score på spørgsmålet [i IT-Universitetets kursusevaluering] ”Overordnet konklusion: dette er en studieaktivitet, jeg er glad for” (eller en formulering af dette) skal være mindst 4,75 på en skala fra 1 til 6. IT-Universitetet vil årligt lægge en redegørelse for hvilke ændringer, der er sket som resultat af evalueringerne, på internettet.”*

Opfølgning på de studerendes tilbagemeldinger er et analyse- og prioriteringsarbejde, der involverer alle IT-Universitetets afdelinger, og der lægges vægt på at man forholder sig til og om muligt indarbejder studerendes forslag til forbedringer. I øvrigt bruges rapporten af IT-Universitetet som en kommunikations- og informationskanal i dialogen med de studerende, da de indsamlede studenterkommentarer tillægges stor betydning. Studerende giver dog jævnligt udtryk for, at opfølgningen på kursusevalueringen og de følgende ændringer er usynlige for dem.

#### 5.3.2 Bottom-up-proces om forskningsansøgning, der blev til et forskningsprojekt

Forskningsinitiativet ’Global Interaction Research Initiative’ udspringer af en proces i 2007, hvor alle danske universiteter havde mulighed for at søge en stor pulje eksterne forskningsmidler til ganske få, store og banebrydende forskningsprojekter. IT-Universitetets forslag, der var et resultat af en bred proces hvor alle universitetets forskere - og øvrige ansatte og studerende - blev inviteret til at foreslå store forskningsspørgsmål, udmundede i et projekt, der samler adskillige af universitetet it-fagligheder på tværs af faggrupper.

IT-Universitetets ansøgning blev ikke imødekommet, men universitetets ledelse vurderede, at projektet havde bæredygtighed nok til at blive iværksat som et selvstændigt initiativ. Formuleringen og initieringen var dermed udtryk for en bottom-up-proces, men projektets efterfølgende realisering var udtryk for en mere traditionel top-down-styret ledelsesprioritering. Medarbejdere har sidenhen givet udtryk for, at de i mindre grad følte ejerskab for det endelige projekt. Dette arbejder organisationen nu på at imødekomme.

---

<sup>6</sup> Se datamaterialets tabel B.b.1.



## 5.4 Studerendes og medarbejderes oplevelse af medbestemmelse

IT-Universitetet har valgt at benytte Universitetsevalueringen 2009 som anledning til at starte en dialog med både studerende og ansatte om deres oplevede medbestemmelse.

### 5.4.1 Studerende

Til de studerende udsendtes en spørgeskemaundersøgelse, der dels kortlagte kendskabet til de eksisterende råd og nævn, og dels undersøgte, hvorfor deltagelsen i valg af studentrepræsentanter er lav. Og endelig har de studerende i spørgeskemaet haft mulighed for både at tilkendegive, om de oplever tilstrækkelig medindflydelse, samt at komme med forslag til hvordan IT-Universitetet kan forbedre rammerne for studenterdemokratiet.

Spørgeskemaundersøgelsen blev fulgt af en høring, som lagde op til dialog mellem studerende og ledelse.

I undersøgelsen svarer de studerende overvejende, at de 'i nogen grad' har tilstrækkelig indflydelse på IT-Universitetet indenfor de eksisterende rammer. (Der bl.a. blev beskrevet som dels de formelle råd og nævn, hvortil studerende er valgberettigede, og dels kursusevalueringen og opfølgningen på denne.)

Den oftest valgte svarmulighed er 'i nogen grad' (33%), den næstoftest valgte er 'ved ikke' (21%). Sammenfattende altså et svar, der hverken er positivt eller negativt.

Undersøgelsen blev efterfulgt af en debat om mulighederne og rammerne for studerendes medbestemmelse på IT-Universitetet. De studerendes fokus var overvejende af dagligdags og praktisk karakter som f.eks. forbedring af eksisterende systemer og kommunikationskanaler, men der var også vist interesse for muligheden for at starte en egentlig studenterorganisation.

Resultater og erfaringer fra spørgeskemaundersøgelsen og debatarrangementet vil indgå i et fremadrettet arbejde mod at forbedre forholdene for studenterdemokratiet på IT-Universitetet.

### 5.4.2 Medarbejdere

IT-Universitetet valgte på samme måde også at bruge universitetsevalueringen som anledning til at bede medarbejderne om at gøre status på deres oplevede medbestemmelse. Der blev afholdt en workshop primært rettet mod de teknisk-administrative medarbejdere, hvor der var mulighed for at debattere i hvilket omfang man oplevede medbestemmelsen som tilstrækkelig. Cirka en femtedel af universitetets teknisk-administrative medarbejdere deltog. Medarbejdere med personaleansvar blev opfordret til ikke at deltage, så debatten ikke ville blive påvirket af, om der var ledere til stede.

Deltagerne blev inddelt i grupper og diskuterede deres oplevede medbestemmelse, og gruppernes overvejelser blev fremlagt i plenum. Der blev generelt givet udtryk for, at man som medarbejder oplever gode muligheder for medbestemmelse i det daglige arbejde på IT-Universitetet, men at man i mindre grad oplever reel medindflydelse på det overordnede niveau. Det blev også tilkendegivet, at der er forskel på hvordan man som medarbejder oplever resultaterne af medbestemmelse. Desuden diskuterede man bl.a. kommunikationskanaler og opfølgning på beslutninger truffet i forskellige institutionelle fora. I øvrigt formulerede man et ønske om, at ledelsen udmelder hvilke forventninger og ønsker der er til medarbejderes deltagelse i medbestemmelsesprocesser.

Temaerne fra workshoppen vil indgå i et fremadrettet arbejde mod at forbedre forholdene ansattes medbestemmelse på IT-Universitetet.

---



## 6 TEMA C: Den frie akademiske debat

IT-Universitetet har hørt en referencegruppe bestående af videnskabeligt personale fra forskellige dele af IT-Universitetets forskningsfelt samt studenterpolitiske repræsentanter. Desuden har Akademisk Råd afgivet en udtalelse om den fri akademiske debat på IT-Universitetet. Akademisk Råd drøfter akademiske råd på IT-Universitetet.

Akademisk Råd på IT-Universitetet udtaler om den frie akademiske debat:

*”IT-Universitetet stiller sig ikke i vejen for den frie akademiske debat. Forskerne deltager frit og uhindret i den offentlige debat. Erfaringen viser dog, at det kan være svært for forskere at trænge gennem dagsordenen med mindre populære eller komplekse budskaber. Men universitetet forsøger i høj grad at understøtte dette. Udfordringen ligger nærmere i forskningsprojekter med eksterne forskningspartnere, der knytter forskeren til en specifik virksomhed loyalitetsmæssigt. Udfordringerne håndteres, men som forsker kan det være kompliceret at indgå i industrielt samarbejde med flere partnere inden for samme branche.”*

### 6.1 Rammerne for den fri akademiske debat på IT-Universitetet

Den formelle ramme for fri akademisk debat på IT-Universitetet tager udgangspunkt i love og anbefalinger om offentlige ansattes ytringsfrihed, som de er beskrevet og anbefalet af Personalestyrelsen. Der er bl.a. udsendt en vejledende publikation til medarbejderne. Emnet diskuteres desuden jævnligt i faggrupperne på instituttet.

IT-Universitetet støtter ubetinget sine ansatte i at deltage i den offentlige debat med faglig viden og synspunkter. Medarbejderne opfordres til at ytre sig inden for deres faglige felt. I praksis understøttes dette synspunkt ved at akademiske medarbejdere kan vælge at få rådgivning og støtte til formidlingen.

Generelt udtaler IT-Universitetets ansatte sig inden for rammerne af deres arbejde, og udtaler medarbejdere sig om andre forhold, er det som privatpersoner. Der er således altid et fagligt fundament for forskernes udtalelser. I særlige tilfælde udtaler ledelsen sig om specifikke sager på IT-Universitetets vegne.

I den offentlige debat er IT-Universitetets forskere aktive i debatten inden for it. De er aktive i skrevne og elektroniske medier både i Danmark og uden for landets grænser. Som forskere inden for it-faget er de blandt de mest omtalte i Danmark. I perioden 2006-2008 har forskerne deltaget flittigt i den offentlige debat er der sket en fordobling af omtalen. Det viser IT-benchmarking fra 2006-2008 for de danske it-forskningsmiljøer.

### 6.2 Konkret eksempel på fri akademisk debat

Forskeres deltagelse i den offentlige debat garanterer ikke en fri akademisk debat, da ansatte kan afholde sig fra at ytre sig om kontroversielle temaer eksempelvis af hensyn til deres samarbejdspartnere. Dette er i modstrid med at forskerne ofte ser de kritiske spørgsmål som en central del af de vigtige forskningsspørgsmål.



IT-Universitetets ledelse forsvarede medarbejderes ret til at deltage i den offentlige debat, også de der har kontroversielle faglige synspunkter. Og også selvom synspunkterne potentielt er i modstrid med kollegaers og samarbejdspartneres interesser. Dette gælder eksempelvis en forsker, der i landsdækkende medier blev citeret for kritik af udviklingen af elektroniske patientjournaler. Kritikken indledte en mediestorm om elektroniske patientjournaler, hvor udviklingen af elektroniske patientjournaler i Danmark blev udråbt til at være en skandale:

"Når man kan se, at sygehusenes arbejde med elektroniske patientjournaler (EPJ) styrer lige mod isbjerget, mens en sikker sejrende er lige i nærheden, så synes jeg, man skal sige fra. Jeg vil foreslå, at man tager en pause i it-udviklingen og tænker sig om.... Den måde visse EPJ-systemerne er opbygget på i dag, vil aldrig give en acceptabel svartid, og det er alt for dyrt at reparere på de nuværende it-platforme. For at få nogle velfungerende systemer, anbefaler jeg, at sygehusejerne tager en pause i EPJ-udviklingen og undersøger markedet for it-platforme – og til sidst beslutter sig for at gå over til én fælles hurtig og veldokumenteret platform," siger han og fortsætter:

"Det er måske politisk ukorrekt, og jeg kan godt forstå, at kommunerne og amterne er skræmte af erfaringerne med KMD, som fik monopol på kommunerne og også ejendomsret til data. Men tiden er inde til at komme sig over det, og sikre sine rettigheder bedre næste gang" siger han. Overgangen til én platform skal besluttes nu, mener han.

## 7 TEMA D: Forskningsfrihed

IT-Universitetet har i universitetsvurderingsprocessen gjort brug af en intern referencegruppe bestående af videnskabeligt personale fra forskellige dele af IT-Universitetets forskningsfelt samt studenters politiske repræsentanter. Temaet forskningsfrihed blev primært behandlet af Akademisk Råd, men referencegruppen har også medvirket til at formulere hovedlinjerne i det nedenstående.

### 7.1 Akademisk Råds proces

IT-Universitetet har valgt at bede Akademisk Råd om at belyse temaet forskningsfrihed. Rådet valgte for det første at arrangere en høring om forskningsfrihed med paneldebat mellem Folketingspolitikere og forskere fra IT-Universitetet. Arrangementet var målrettet det videnskabelige personale, men alle medarbejdere og studerende var velkomne. IT-Universitetets direktion havde valgt ikke at deltage i arrangementet, da der i den offentlige debat i Danmark havde været udsagn fremme om, at der findes forskere på danske universiteter, der er nervøse for at stå frem med deres synspunkter af frygt for ledelsen. Heldigvis viste den efterfølgende debat at denne bekymring ikke var relevant på IT-Universitetet.

Dernæst, som opfølgning på høringen lancerede man efterfølgende fire ”skriftestole” for det videnskabelige personale. I to uger var det muligt at kontakte fire navngivne personer og udtrykke meninger og holdninger til forskningsfriheden på universitetet under fire øjne. De fire personer behandlede alle udtalelser fortroligt. Synspunkter fra debatten og skriftestolene indgår i beskrivelsen nedenfor.

### 7.2 Den oplevede forskningsfrihed på IT-Universitetet

De videnskabelige medarbejdere giver generelt udtryk for, at de har frihed til forskning på IT-Universitetet, og at de frit kan vælge samarbejdspartnere på tværs af grænser i universitetsverdenen og erhvervslivet nationalt såvel som globalt.



Debatterne om forskningsfrihed har ikke givet anledning til kritik af universitetslovens rammer om forskningsfriheden, men snarere af de finansielle rammer og bestemmelser, der gælder for universiteter og forskning helt overordnet. Der udtrykkes bekymring for, hvordan dette påvirker forskerens arbejdsforhold og forskningens kvalitet.

### 7.3 Udtalelse fra Akademisk Råd om forskningsfrihed

*”Akademisk Råd har i tæt dialog med forskere på IT-Universitetet forsøgt at danne sig et billede af hvorledes muligheden for at udøve den individuelle ret til forskningsfrihed opleves lokalt. Denne dialog er kommet i stand dels ved en offentlig paneldebat med deltagelse af lokale forskere og folketingspolitikere og dels gennem frivillige fortrolige samtaler mellem medlemmer af Akademisk Råd og forskere på IT-Universitetet. Det er med baggrund i denne dialog at Akademisk Råd nu giver sin opsummerende udtalelse.*

*Rådets udtalelse er altså i alt væsentlighed en opsummering af de holdninger individuelle forskere på IT-Universitetet har tilkendegivet adspurgt om deres oplevelse af muligheden for at udøve forskningsfrihed på IT-Universitetet. Det skal nævnes at kun et fåtal af forskerne på IT-Universitetet har deltaget i paneldebatten og i de efterfølgende samtaler.*

*Under dialogen med og blandt forskere på IT-Universitetet fremhæves hvorledes en række forhold omend indirekte har en de facto begrænsende virkning på mulighederne for at udøve den individuelle forskningsfrihed på IT-Universitetet. Ikke overraskende for rådet er det særligt forhold vedrørende tilgængelighed af forskningsmidler og mulighederne for at råde over egen tid der peges på. Nedenstående er en punktvis opsummering af de forhold der, under dialogen med en række forskere, blev fremhævet:*

**Adgang til forskningsmidler.** *Basisbevillingerne vurderes generelt som værende for lave og man tvinges derfor til i alt for høj udstrækning at orientere sin forskning mod udefra prioriterede forskningsområder med dedikerede midler til forskning. Herunder hører også en kritik af et for stærkt fokus på anvendelsesorienteret forskning med deraf følgende manglende plads til grundforskning. Endelig påpeges der, at man bruger en forholdsmæssig stor del af sin forskningstid på at søge om forskningsmidler.*

**Retten til egen tid.** *Særligt det forhold at hverdagen opleves fragmenteret med deraf følgende mangel på tid til fordybning og længere engagement med forskningsopgaver. Herunder peges der bl.a. på hvorledes brugen af fælles it-baserede kalendersystemer synes at introducere en praksis der leder til en forstærkning af denne fragmentering.*

**Forventninger og idealforestillinger.** *IT-Universitetet er som bekendt et monofakultært universitet bygget op omkring en multidisciplinær gruppe af forskere med rødder i en række forskellige forskningstraditioner. Der peges derfor på faren ved at operere med en forenklet og generel idealforestilling om hvad god forskning og en god forsker er. En idealforestillinger fører, omend indirekte, et værdisæt og en deraf følgende belønningsstruktur med sig, og der stilles dels spørgsmål ved om den idealforestilling der hersker på IT-Universitetet er gjort*

---





eksplicit nok, og dels stilles der spørgsmål ved om den idealforestilling der synes at råde kan være dækkende, på tværs af de mange forskellige baggrunde og traditioner forskerne på IT-Universitetet bringer med sig.

**Bibliometriske systemer.** Det synes at være den herskende holdning blandt forskere på IT-Universitetet at vurderingen af kvaliteten af forskning på baggrund af bibliometriske rankingsystemer for publikationer har en endog meget uheldig og begrænsende virkning på det råderum der definerer mulighederne for at udøve retten til forskningsfrihed.

**Retten til egne forskningsresultater.** Omend der her er tale om en lidt anden slags indskrænkning af den enkeltes forskers rettigheder, peger enkelte forskere på hvorledes de ændrede regler vedrørende mulighederne for at patentere og dermed hævde retten til egne forskningsresultater har gjort det væsentligt mindre attraktivt at placere sine forskningsaktiviteter på universiteterne sammenlignet med de forhold der tilbydes i private virksomheder, ikke mindst udenlandske.

**Konklusion.** Med ovenstående punkter in mente vurderer rådet at den generelle holdning blandt forskere på IT-Universitetet er overvejende positiv, når de lokale muligheder der gives for at udøve den individuelle forskningsfrihed diskuteres. Endelig er rådet ikke blevet bekendt med konkrete eksempler på at individuelle forskere direkte er blevet forhindret i at udøve deres ret til denne frihed.”

---



## 8 Bilag

### 8.1 Bilag 1: IT-Universitetets faggrupper

#### 8.1.1 Faculty Groups

The research activities at the IT University are organised in six faculty groups all assembled in one department:

#### 8.1.2 Efficient Computation

headed by Rasmus Pagh

Efficient and mathematically sound solutions to computationally hard problems; algorithms for searching and storing of large amounts of data; databases and data mining; algorithm engineering.

#### 8.1.3 Center for Computer Games Research (CGR)

headed by Gordon Calleja

Game aesthetics, game ontology, game culture, game play, player communities, game design theory, games and human computer interfaces/game testing and game software development.

#### 8.1.4 Design of Organizational IT (DOIT)

headed by Randi Markussen

Computer supported cooperative work, design anthropology, information systems, participatory design and science and technology studies, design and use of IT involving current and prospective users, IT designers and managers, health care organizations and IT, interaction design.

#### 8.1.5 Innovative Communication (InC)

headed by John Paulin Hansen

Advanced and innovative communication trends, historical and rhetorical methods of innovation, theories and applications of new media, design and development of interactive technologies in the contexts of prior and emerging cultures of information.

#### 8.1.6 Programming, Logic and Semantics (PLS)

headed by Lars Birkedal

Programming languages, automated reasoning, logical frameworks, proof assistants, semantics, category theory, domain theory, distributed and mobile computing, business processes, concurrency theory, electronic voting.

#### 8.1.7 Software Development Group (SDG)

headed by Peter Sestoft

Requirements specification, user interface software technology, ubiquitous computing, software architectures, empirical studies of software development in organizations, object-oriented methodology and notations, programming language technology for functional and object-oriented languages, and more.

---



## 8.2 Bilag 2: IT-Universitetets uddannelser

### 8.2.1 Bacheloruddannelser:

- Bacheloruddannelsen i softwareudvikling sætter de studerende i stand til at designe og programmere, men har også fokus på kommunikation, procesledelse og forståelse for virksomheders anvendelse af software.
- Bacheloruddannelsen i digitale medier og design lærer de studerende at bruge digitale medier til at designe og kommunikere professionelt, og har fokus på projekt- og procesledelse og forretningsstrategi.
- Bacheloruddannelsen i it til forretning er endnu under udvikling, men vil på samme måde have inkorporeret den tværfaglige tilgang til it.

### 8.2.2 Kandidatuddannelsen i informationsteknologi:

Faglige profiler (linjer):

- Digital design og kommunikation, der giver færdigheder inden for bl.a. digital kommunikation, konceptudvikling, organisation, brugervenlighed, design og konstruktion af web- og multimedieproduktioner samt interaktion.
- E-business, som giver den færdige kandidat kompetencer til på akademisk niveau at kunne udvikle og vedligeholde en virksomheds forretningsmæssige anvendelse af it, samt at have viden om gældende policies og juridiske rammer.
- Medieteknologi og spil, der giver færdigheder inden for game design, theory and analysis, programming, and development. Cross-disciplinary joint projects and actual game productions are important components of the degree.
- Softwareudvikling og teknologi which enable students to write well-documented, reliable and secure software that meets given requirements, using modern programming platforms, and understanding organizational issues.

### 8.2.3 Masteruddannelsen i informationsteknologi:

Faglige profiler:

- Master i it – Softwarekonstruktion, der sætter den studerende i stand til at stå i spidsen for softwarekonstruktion samt vedligeholdelse og videreudvikling af eksisterende it-systemer.
- Master i it – Organisationer og implementering, der bl.a. beskæftiger sig med it-projektledelse, forandringsledelse og it-strategi samt udvikling og innovativ brug af systemer.
- Master i it – It-ledelse og strategi, der bl.a. gør it-ledere kompetente indenfor forretningsforståelse og teknisk indsigt samt it-strategi.
- Master i it – Interaktionsdesign og medier, der beskæftiger sig med interaktionsdesign, webkommunikation og målgruppeanalyse og opøver kompetencer i design og implementering af en virksomheds digitale satsninger.

## 8.3 Bilag 3: IT-Universitetet som institutionel organisation

Dette bilag indeholder en oversigt over de organisatoriske rammer for medbestemmelse for studerende og ansatte på IT-Universitetet

---



### 8.3.1 Studerendes medbestemmelse – de formelle organisatoriske rammer

IT-Universitetet er organiseret med en række råd og nævn hvortil studerende (og ansatte) er valgbare og valgberettigede. Studenterrepræsentanters valgperiode er 1-årig.<sup>7</sup> All elected bodies have equal faculty and student representation. Tal og fakta om den aktuelle repræsentation kan ses i data indsendt den 13. marts.

En studerende er som udgangspunkt valgberettiget til IT-Universitetets bestyrelse, Akademisk Råd, et studienævn og en uddannelsesgruppe.

- Bestyrelsen og Akademisk Råd

Alle studerende, der er optaget på en bachelor-, kandidat-, master eller diplomuddannelse kan ved direkte valg vælges og har stemmeret til IT-Universitetets bestyrelse (2 pladser) og Akademisk Råd (2 pladser). Hver studerende har én stemme til hvert af disse to kollegiale organer.

- Studienævnet IT-Universitetet, studienævnet for E-business og ph.d.-udvalget

Studerende er valg- og stemmeberettiget med én stemme til det studienævn, der dækker den uddannelse/linje, de er indskrevet ved:

- Studienævnet ITU (1 plads ved direkte valg)
- Studienævnet for E-business (3 pladser) eller
- Ph.D.-udvalget (4 pladser).

- Uddannelsesgrupper (Subject Area Teams)

Studerende kan derudover ved direkte valg vælges til og har stemmeret med én stemme til den uddannelsesgruppe, som deres uddannelse hører under:

- Uddannelsesgruppen for digital kommunikation (2 pladser)
- Uddannelsesgruppen for spil (2 pladser),
- Uddannelsesgruppen for software (2 pladser) og
- Uddannelsesgruppen for forretning (2 pladser)

Fra hver uddannelsesgruppe udpeges én studenter- og én medarbejderrepræsentant til Studienævnet ITU. I alt fire valgte studenterrepræsentanter fra uddannelsesgrupperne får på denne måde sæde i Studienævnet ITU udover den direkte valgte studenterrepræsentant. Der er dermed mulighed for i alt 5 valgte studenter- og medarbejderrepræsentanter i Studienævnet ITU.

### 8.3.2 Studerendes medbestemmelse – andre rammer

#### **Study Programme Teams**

Der er i den formelle struktur under de eksisterende råd og nævn mulighed for at nedsætte mindre arbejdsgrupper eller udvalg (Study Programme Teams), bestående af the head of study programme, a study coordinator, faculty representatives (optional), and student representatives. Formålet med Study Programme Teams er at give videnskabelige medarbejdere og studerende på uddannelsen indflydelse på den enkelte uddannelse og at sikre en nær kontakt mellem studerende og de fagligt ansvarlige. Der er ikke valg til disse underudvalg, da de nedsættes som undergruppering til uddannelsesgrupperne. I praksis er der dog ofte tale om forskellige variationer af personsammenfald, så at valgte studenterrepræsentanter i uddannelsesgrupperne også sidder i Study Programme Teams.

<sup>7</sup> I den følgende gennemgang af råd og nævn gælder, at studerende ikke er valgbare og valgberettigede, hvis de er på orlov på tidspunktet for valgets udskrivelse.



### 8.3.3 Medarbejderes medbestemmelse – de formelle rammer

#### **H-SISU**

De formelle rammer for ansattes medbestemmelse og drøftelse er på IT-Universitetet organiseret med en sikkerheds- og samarbejdsorganisation i flere lag. Dels et hovedsamarbejdsudvalg (H-SiSu) samt samarbejds- og sikkerhedsudvalg for henholdsvis administration (A-SiSu) og forskning (F-SiSu).

H-SISU har otte stemmeberettigede medlemmer – fire stemmeberettigede medlemmer fra A-siden og fire stemmeberettigede medlemmer fra B-siden.

Rektor er formand og udpeger yderligere tre medlemmer fra A-siden: Prorektor, lederen af Økonomi- og Personaleafdelingen samt en leder med reference til direktionen.

På møderne deltager herudover to arbejdsledere – en fra A-SiSu og en fra F-SiSu.

B-siden udgøres i dag af fem tillidsrepræsentanter, hvoraf fire er stemmeberettigede (to fra forskningsområdet og to fra administrationsområdet). Herudover deltager to medarbejdervalgte sikkerhedsrepræsentanter – en fra A-SiSu og en fra F-SiSu. Der udpeges en næstformand blandt B-sidens medlemmer.

#### **A-SiSu (Administrative Sikkerheds- og Samarbejdsudvalg) og F-SiSu (Forsknings Sikkerheds- og Samarbejdsudvalg)**

Til A-siden udpeger rektor to ledelsesrepræsentanter til henholdsvis A-SiSu og til F-SiSu: For A-SiSu er udpeget afdelingslederen af Økonomi- og personaleafdelingen (formand) samt afdelingslederen af Facilities Management. For F-SiSu er udpeget prorektor (formand) og institutlederen. Herudover udpeger ledelsen en arbejdsleder til hver af sikkerhedsgrupperne.

På B-siden består i A-SiSu af tillidsrepræsentanterne fra administrationsområdet og i F-SiSu af tillidsrepræsentanterne fra forskningsområdet, samt de af medarbejderne valgte sikkerhedsrepræsentanter fra hver af sikkerhedsgrupperne. Næstformanden vælges blandt medlemmerne fra B-Siden.

For A-SiSu og F-SiSu gælder samme principper som for H-SiSu med hensyn til stemmeret. A-siden har to stemmeberettigede medlemmer, og B-siden har to stemmeberettigede medlemmer.

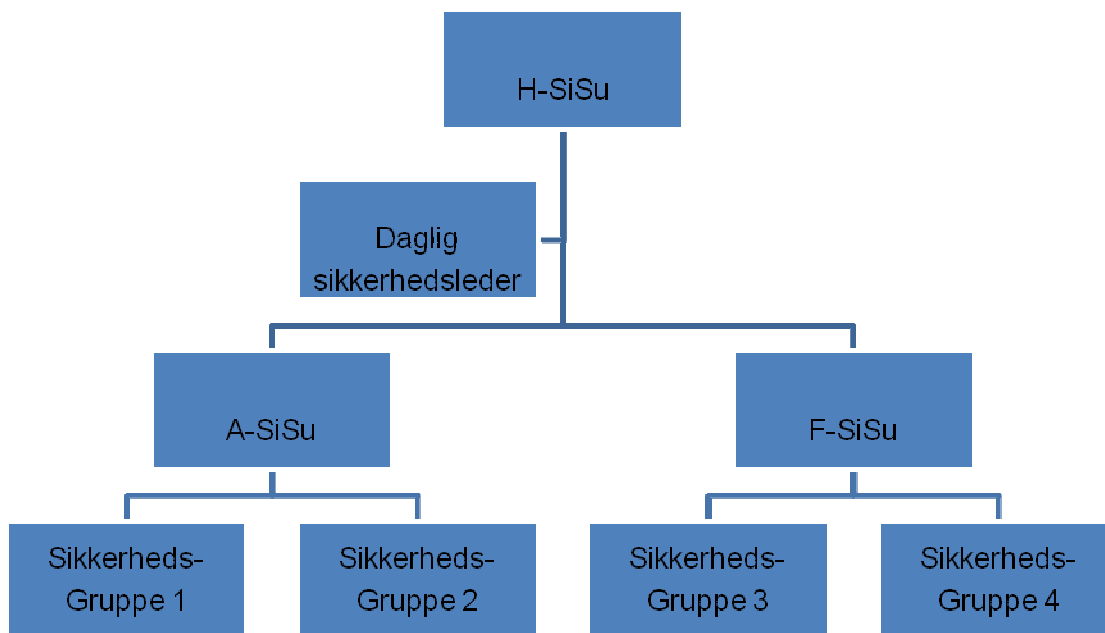
## 8.4 Bilag 4

---



Nedenfor ses en grafisk fremstilling af sikkerheds- og samarbejdsudvalget på IT-Universitetet.

#### 8.4.1 Oversigt over Sikkerheds- og Samarbejdsudvalget på IT-Universitetet i København



#### 8.4.2 Faglige råd og nævn, hvortil medarbejdere kan vælges

Som beskrevet i afsnittet om studerendes medbestemmelse, er der en række faglige råd og nævn, hvortil både medarbejdere og studerende kan vælges. Medarbejderes valgperiode er 4-årig. Som nævnt - all elected bodies have equal faculty and student representation.

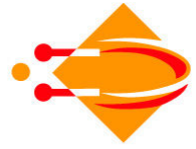
En videnskabelig medarbejder er som udgangspunkt valgberettiget til:

- IT-Universitetets bestyrelse (1 plads)
- Akademisk Råd (2 pladser)
- et studienævn:
  - Studienævnet ITU (1 plads ved direkte valg )
  - Studienævnet for E-business (3 pladser )
  - Ph.D.-udvalget (4 pladser)
- en uddannelsesgruppe:<sup>8</sup>
  - Uddannelsesgruppen for digital kommunikation (2 pladser),
  - Uddannelsesgruppen for spil (2 pladser),
  - Uddannelsesgruppen for software (2 pladser)og
  - Uddannelsesgruppen for forretning (2 pladser).

Som beskrevet under afsnittet om studerende får i alt fire videnskabelige medarbejderrepræsentanter sæde i Studienævnet ITU ved udpegelse af en medarbejderrepræsentant fra hver uddannelsesgrupper.

En teknisk-administrativ medarbejder er som udgangspunkt valgberettiget til:

<sup>8</sup> For både studienævn og uddannelsesgrupper gælder, at videnskabelige medarbejdere er valgberettigede til ét studienævn og én uddannelsesgruppe.



- IT-Universitetets bestyrelse (1 plads)

### **Study Programme Teams**

Som beskrevet under afsnittet for studerende, har videnskabelige medarbejdere mulighed for at deltage i de forholdsvist uformelle arbejdsgrupper Study Programme Teams, og derigennem få indflydelse på det uddannelsesstilbud, som arbejdsgruppen er nedsat af.



## 8.5 Bilag 4: Se separat bilag med organisationsdiagram

### 8.6 Bilag 5:

Hovedsamarbejds- og sikkerhedsudvalget på IT-Universitetet (H-SISU), er i forbindelse med Universitetsevalueringen 2009 blevet opfordret til at skrive en udtalelse, der gør status på samarbejdet i H-SISU-regi. H-SISU besluttede at lade medarbejdersiden (B-siden) udarbejde udtalelsen uafhængigt af ledelsessiden (A-siden).

”Vi, på B-siden i H-SISU, er blevet bedt om at gøre status på samarbejdet i H-SISU.

Generelt oplever vi A-sidens indstilling som lydhør, diskussionsvillig og interesseret i samarbejde, og særligt de af os, der er tillidsrepræsentanter oplever helt overvejende, at tillidsfunktionen behandles med respekt både på H-SISU-møderne og i organisationen generelt. Vi kan derudover konstatere, at der er en række væsentlige forhold for IT-Universitetets medarbejdere, som vi har haft direkte indflydelse på.

Af konkrete eksempler kan vi nævne, at initiativet og set-uppet til en ny sikkerhedsorganisation kom fra en sikkerhedsrepræsentant fra B-siden. Den blev modtaget af A-siden med interesse, og den er i dag den eksisterende sikkerhedsorganisation.

Samtidig har en sikkerhedsrepræsentant fra B-siden også deltaget aktivt i formuleringen af spørgsmål til Arbejdspladsvurderingen. Dette var en noget træg proces, men endte med gode spørgsmål, som har været med til at afdække vigtige forhold på særlig VIP-siden af medarbejderstaben.

Det at skulle udarbejde denne status for samarbejdet i H-SISU, har gjort at vi på B-siden i fællesskab har haft lejlighed til at formulere forhold, hvor vi ønsker os informationer og medinddragelse på tidligere tidspunkter, end det er tilfældet i dag.

Vores oplevelse er, at vi i flere sammenhænge modtager næsten færdige udkast til orientering, og at vi derfor har begrænset indflydelse på f.eks. IT-Universitetets udviklingskontrakt, strategiske og organisatoriske ændringer, herunder f.eks. oprettelser af nye afdelinger samt ændringer i organisationsstrukturen. Derudover ønsker vi en mere gennemskuelig proces om IT-Universitetets budget.

Trods disse væsentlige kritikpunkter, mener vi dog sammenfattende at samarbejdet i H-SISU fungerer tilfredsstillende. Vi vil som B-side fremover selv forsøge at bidrage til en forbedring af samarbejdet ved aktivt at sætte forhold på dagsordenen og stille krav om information, når vi oplever at savne den.”